

*Torbjörn Brorsson*

*Medeltida keramik från  
Ystad – en studie av material  
från fyra undersökningar*



Kontoret för Keramiska Studier

Rapport 18, 2007

KKS rapporter trycks i en begränsad upplaga. Rapporten kan fås som pdf eller rekvireras i enstaka exemplar. Kontakta då Kontoret för Keramiska Studier, Vadensjövägen 150, 261 91 Landskrona eller [torbjorn.brorsson@keramiskastudier.se](mailto:torbjorn.brorsson@keramiskastudier.se) eller [www.keramiskastudier.se](http://www.keramiskastudier.se)

Vadensjö 2007

Alla foton av Torbjörn Brorsson om ej annat anges.

## Innehåll

Inledning	s. 5
Godstyper	s. 6
Förhistorisk keramik	s. 6
Äldre reduktionsbränt gods	s. 6
Östersjökeramik	s. 6
Drejat reduktionsbränt gods	s. 7
Äldre glaserat rödgods	s. 7
Rödgods	s. 7
Äldre glaserat vitgods	s. 7
Yngre glaserat rödgods	s. 7
Protostengods	s. 7
Stengods	s. 8
Jydepotter	s. 8
Fajans och majolika	s. 8
Yngre vitgods	s. 8
Keramiken från Ystad	s. 8
Kv. Christina 2 (År 1986). LUHM 30624	s. 8
Kv. Lovisa 4-6 (År 1978). LUHM 30371	s. 10
Kv. Pernilla 1-2 (År 1984). LUHM 30804	s. 10
Kv. Ziska 5 (År 1986). LUHM 30625	s. 10
Avslutning	s. 11
Litteratur	s. 12



## Inledning

Riksantikvarieämbetet UV Syd planerar under 2008, i samarbete med Ystad Fornminnesförening, publicera en studie kring det medeltida Ystad. En viktig del i studien är att kunna datera de tidigaste lämningarna för att på så sätt få bredare kunskap om det tidigaste Ystad och dess föregångare. Bland de tidigaste källorna om Ystad finns ett omnämnande av ett franciskanerkloster, någon gång mellan 1259 och 1267. Vidare kan man också notera att Ystad, i likhet med många andra skånska städer, sannolikt varit beroende av sillfisket, som därmed varit den viktigaste näringen.

Keramiken utgör den kanske viktigaste fyndkategorin för att både datera aktiviteterna på platsen, men även för att belysa var människorna i den tidiga staden kom ifrån. Vidare kan keramiken användas som en viktig ledtråd till belysning av olika socioekonomiska frågeställningar.

Keramik från fyra undersökningar har valts ut i samråd mellan Stefan Larsson, Riksantikvarieämbetet UV Syd och Torbjörn Brorsson, Kontoret för Keramiska Studier. Materialen är förhållandevis stora och kan med sin sammansättning belysa ovanstående frågor.

Keramiken kommer från följande lokaler:

Kv. Christina 2 (År 1986). LUHM 30624

Kv. Lovisa 4-6 (År 1978). LUHM 30371

Kv. Pernilla 1-2 (År 1984). LUHM 30804

Kv. Ziska 5 (År 1986). LUHM 30625

Totalt har nästan 5900 keramikskärvor med en vikt av 61,5 kg registrerats (Tab. I & II). Men hänsyn till det omfattande materialet har keramiken endast grundregistrerats. Det innebär att vikt, antal, godstyp, kärlyp, samt relation till kontext och vissa övriga iakttagelser noterats. Materialet dominerades av hög- och senmedeltida keramiktyper.

Godstyp	Christina	Lovisa	Pernilla	Ziska
Förhistoriskt	208	0	13	0
Äldre reduktionsbränt gods	48	0	13	0
Östersjökeramik	38	12	16	0
Drejat reduktionsbränt gods	1349	2690	2874	1932
Äldre glaserat rödgods	2985	10485	10844	4422
Rödgods, oglaserat	613	942	1379	963
Rödgods, spjälkat	19	18	104	57
Äldre glaserat vitgods	0	0	7	0
Yngre glaserat rödgods	220	2185	3690	5007
Protostengods	575	2041	1486	1146
Stengods	297	435	635	697
Fajans	0	0	8	0
Majolica	0	0	0	1
Jydepotta	0	409	169	372
Yngre glaserat vitgods	15	11	13	154
SUMMA	6367	19228	21251	14751

Tab. I. Fördelning av keramiken från de fyra undersökningarna i Ystad. Fördelningen är baserad på vikt (g).

Godstyp	Christina	Lovisa	Pernilla	Ziska
Förhistoriskt	26	0	1	0
Äldre reduktionsbränt gods	12	0	3	0
Östersjökeramik	2	2	1	0
Drejat reduktionsbränt gods	191	510	295	196
Äldre glaserat rödgods	317	1278	1064	427
Rödgods, oglaserat	47	82	147	81
Rödgods, spjälkat	4	7	27	13
Äldre glaserat vitgods	0	0	2	
Yngre glaserat rödgods	25	92	138	185
Protostengods	73	233	148	79
Stengods	29	42	35	50
Fajans	0	0	1	0
Majolica	0	0	0	1
Jydepotta	0	3	3	7
Yngre glaserat vitgods	1	2	1	6
SUMMA	727	2251	1866	1045

Tab. II. Fördelning av keramiken från de fyra undersökningarna i Ystad. Fördelningen är baserad på antalet skärvor.

Som bas för de tolkningar som gjorts av keramikskärvorna från Ystad finns ett stort antal studier från andra platser i norra Europa. Dessa har publicerats som artiklar, monografier eller oftast som rapport från arkeologiska undersökningar. För att i förstå hur materialet från Ystad tolkats kommer de olika godsgrupperna att presenteras separat, sedan redovisas de olika enskilda undersökningarna och slutligen presenteras en sammanfattande syntes.

## Godstyper

### Förhistorisk keramik

Med förhistorisk keramik avses grovmagrade skärvor som inte byggts upp med drejskiva eller formats på kavalett. Vidare kan man notera att bränningen varit förhållandevis okontrollerad och skärvornas färg kan därmed variera kraftigt.

I denna grupp finns sannolikt enstaka neolitiska skärvor, och ett mindre antal vikingatida skärvor. Det senare är den så kallade AIV-keramiken. Denna keramik klassificeras som ett tjockväggigt och grovt gods, utan förekomst av dekor. I Skåne kan AIV-keramik dateras inom intervallet 700 till 1050. Skärvor av denna typ påträffades inom Kv. Christina.

### Äldre reduktionsbränt gods

De skärvor i reduktionsbränt gods som inte kunnat klassificeras som varken östersjökeramik eller som drejat reduktionsbränt gods har klassificerats som äldre reduktionsbränt gods. Detta innebär att gruppen sannolikt innehåller bland annat flera skärvor östersjökeramik, men den likväl innehålla andra grupper, som exempelvis kugeltopf-keramik eller rent av anglo-skandinavisk keramik. Gemensamt är att dessa skärvor har byggts upp med rullbyggnad och är därmed inte drejade. I tid kan dessa placeras till vikingatid och tidig medeltid.

Keramik av denna typ framkom vid undersökningar inom Kv. Christina och kv. Pernilla.

### Östersjökeramik

Östersjökeramik uppträder i Skåne i början av 1000-talet och var redan från mitten av samma århundrade dominerade i hela landskapet. Den användes fram till första hälften av 1200-talet. I exempelvis Lund har keramiktypen påträffats i lager som daterats till mellan 1200 och 1300.

Östersjökeramiken har sina rötter i de skandinaviska och slaviska keramikhantverken, där formen tillhör det skandinaviska hantverket medan dekor och gods kan klassificeras som slaviskt.

### **Drejat reduktionsbränt gods**

Drejat reduktionsbränt gods är en keramiktyp som kan dateras från andra hälften av 1100-talet, och den har sina rötter i keramikverkstäder i norra Tyskland. Keramiken var drejad och bränd i reducerande atmosfär, vilket gav upphov till den svarta färgen. Dateringen av denna keramiktyp i Skåne är osäker, men den var vanlig från omkring 1200 fram till slutet av 1300-talet. Under 1300-talet utkonkurrerades keramiken av protostengods och av äldre glaserat rödgods, men den användes sannolikt frekvent även under detta århundrade. Huruvida det drejade reduktionsbrända godset kan dateras från 1100-talets slut i Skåne eller ej är fortfarande en omtvistad fråga.

I godstypen har både trefotsgrytor och kannor framställts.

### **Äldre glaserat rödgods**

En keramiktyp som är samtida med det drejade reduktionsbrända godset är det äldre glaserade rödgodset. Som namnet antyder har man bränt keramiken i oxiderande atmosfär, och därmed har keramiken blivit röd. Denna typ av keramik kan dateras från slutet av 1100-talet till omkring 1400. Det äldre glaserade rödgodset var sannolikt till mycket stor del en importprodukt, men även lokal skånsk framställning har ägt rum (ex. Brorsson 2007:81 f). I godstypen har både trefotsgrytor och kannor framställts.

### **Rödgods**

I materialen från Ystad förekommer vad som klassificerats som rödgods. Denna keramik varit oglaserad och kan dateras från högmedeltid till efterreformatorisk tid. I materialet finns även spjälkade skärvor som redovisats separat. Dessa kan ha haft glasyr på antingen in- eller utsida.

### **Äldre glaserat vitgods**

En keramiktyp som påträffats i liten omfattning i Skåne är det äldre glaserade vitgodset. Som namnet antyder har man använt sig av vitbrännande leror och glaserat kärnen, oftast i gröna eller gula färger. Keramiken är en importprodukt och de flesta produktionerna låg i dagens nordöstra Frankrike.

Keramiktypen kan främst dateras till högmedeltid.

### **Yngre glaserat rödgods**

Från 1400-talet förändrades det skånska keramikinventariet avsevärt. Den dominerande keramiktypen blev det yngre glaserade rödgodset. Karakteristiskt för denna keramik var att glasyren placerats på insidan istället för som tidigare på utsidan. Denna förändring var sannolikt funktionellt. Keramiken användes fram till modern tid, men kan göra vissa indelningar av kärnen från 1400 till 1900. Trefotsgrytor var mycket vanliga och dessa kan dateras från 1400 till mitten av 1700-talet. Fat uppträder i materialen från slutet av 1500-talet och dessa användes fram till 1900-talets början. De tidigare så vanliga kannorna och krusen i rödgods hade vid denna tid konkurrerats ut av stengods från kontinenten.

### **Protostengods**

Från omkring 1300 uppträder protostengods i Skåne. Denna typ av keramik framställdes huvudsakligen i Tyskland och östra delarna av Holland. Man framställde främst krus som användes dels att dricka ur och dels som serveringskärl.

Protostengodset framställdes i de områden där man hade en naturlig tillgång på stengodsleror. Dessa leror kunde brännas till betydligt högre temperaturer än det tidigare lergodset. Initialt kunde man inte bränna keramiken så att lerorna smälte fullständigt, utan små korn fanns kvar i godset, och kärlytan blev något porig. Bränningsmetoderna skulle förfinas och 100 år senare brände man så att godset smälte helt, och produkten blev det utvecklade stengodset.

### **Stengods**

Som redan nämnts så förfinades bränningsmetoderna i Tyskland och från omkring 1400 uppträdde det utvecklade stengodset i södra Skandinavien. I och med tillgången på naturliga leror så framställdes stengodset i samma område som där man tidigare framställt protostengods. Kärlden var i första hand lämpliga för drycker, och man påträffar huvudsakligen skärvor efter krus.

### **Jydepotter**

Jydepotter påminner teknologiskt om förhistorisk keramik. Denna keramik var handgjord, och kärlden producerades främst på Jylland och på Fyn. Jydepotter kan klassificeras som en vanlig typ av hushållskeramik, som kan dateras till perioden 1550 till 1850.

### **Fajans och majolika**

Fajans och majolika är två keramiktyper som framställdes i Europa från mitten av 1550-talet och framåt. Dessa typer uppkom för att svara på en allt större efterfrågan på det kinesiska porslinet, och de blev europeiska varianter av porslinet. Skillnaden mellan fajans och majolika är dels geografiskt betingat och dels skiljer glasyrfärgerna mellan godsen. Majolikan är ofta glaserad i skarpa färger medan fajansen är vit och blå. Majolika hade sitt ursprung i de nordvästra Medelhavsländerna medan fajans främst producerats i Holland. Däremot är det viktigt att påpeka att de första fajanserna framställdes i Italien, och att framställning av fajans ägt rum i flera länder kring Medelhavet långt fram i tid.

### **Yngre vitgods**

Med yngre glaserad vitgods avses moderna typer som framställdes i norra Europa. Denna keramik är sannolikt från 1600-talet och senare.

## **Keramiken från Ystad**

### **Kv. Christina 2 (År 1986). LUHM 30624**

Vid undersökningen i kv. Christina under 1986 påträffades 727 keramikskärvor med en total vikt av 6,4 kg. Det äldsta fyndet utgörs av förhistorisk keramik som tolkats vara från yngre järnålder. Av de 26 skärvorna har dessutom tre skärvor tolkats vara AIV-keramik. En av dessa är en inåtböjd mynning (F181), som är typisk för den vikingatida och tidigmedeltida keramiken. Denna keramik bör ha sin yngsta datering kring mitten av 1000-talet.

De näst äldsta godstyperna från kv. Christina är östersjökeramik och äldre svartgods. Dessa är tidigmedeltida och en östersjöskärva (F227) är sannolikt från slutet av 1100-talet eller tidigt 1200-tal. Denna är tunnväggig, kontrollerad bränd och ornerad med ett vågband. I samma lager (Ruta D-E, lager 5-7) som östersjöskärvan framkom skärvor av drejat reduktionsbränd gods och av äldre glaserat rödgods. Detta lager är sannolikt från omkring 1200, och utgör därmed spåren efter stadens Ystads direkta föregångare.

De övriga högmedeltida lämningarna visar på spår av både drejat reduktionsbränd keramik och av äldre glaserat rödgods. Dessa lager kan vara från både 1200- och 1300-talen. Man skulle kunna argumentera för att vissa lager är äldre än andra, men tyvärr tillåter fyndomständigheterna inte detta. Sammantaget kan man konstatera att mängden drejat



reduktionsbränt gods, äldre glaserat rödgods och protostengods gör det troligt att 1200-talet är tydligare representerat på kv. Christina än de övriga lokalerna. Det är bland annat en högre förekomst av drejat reduktionsbränt gods som indikerar detta. Ytterligare en indikation på att kv. Christina uppvisar ett tydligare 1200-tal än ett 1300-tal är ett endast en skånekanna identifierats. Denna typ av keramik har tolkats vara från främst 1300-talet. På de andra lokalerna i Ystad har betydligt fler skånekannor påträffats. Bland de finare fynden i äldre glaserat rödgods märks en kanna med munkansikte och ringdansmotiv (Fig. 1). Denna keramik är med största sannolikhet importerad från Holland.

Den höga andelen drejat reduktionsbränt gods, i kombination med keramik med munkansikten gör det troligt att platsen under framför allt 1200-talet varit attraktiv för främmande köpmän, och då sannolikt från norra Tyskland.



Fig. 1. Kanna i äldre glaserat rödgods påträffat i Kv. Christina (F32). Den har ornerats med så kallade munkansikten och ringdansmotiv. En liknande kanna påträffades vid kv. Lovisa.

De tidigaste skärvorna av protostengods är sannolikt från 1300-talet. De påträffas oftast tillsammans med äldre glaserat rödgods, och ersattes under 1400-talet av det utvecklade stengodset.

Protostengodset och stengodset indikerar att det dåvarande danska östra landskapet hade frekvent kontakt med kontinenten.

Andelen yngre glaserat rödgods, fajanser, majolika och jydepotter är betydligt lägre inom kv. Christina än de övriga lokalerna och det är troligt att fynden representerar en mindre intensiv bebyggelse från 1500 och framåt. Detta stöds bland annat av ett endast en skärva (F306) från fat i yngre glaserat rödgods påträffats. Dessutom utgörs stengodset enbart av Siegburg-gods, som upphörde att produceras i större skala under första hälften av 1600-talet.

#### **Kv. Lovisa 4-6 (År 1978). LUHM 30371**

Vid undersökningen i kv. Lovisa under 1978 påträffades 2251 keramikskärvor med en total vikt av 19,2 kg. Inom kv. Lovisa utgör två skärvor östersjökeramik (F888) från 1100-talets slut de äldsta fynden. I samma lager som östersjökeramiken har både äldre glaserat rödgods, drejat reduktionsbränt gods och protostengods påträffats. Det är möjligt att östersjöskärvorna utgör ett äldre fynd i lagret, men de indikerar att någon aktivitet ägt rum på platsen under slutet av 1100-talet eller möjligtvis första delen av 1200-talet. Några andra keramiska fynd från denna tid finns inte i materialet. Med hänvisning till andelen drejat reduktionsbränt gods och äldre glaserat rödgods förefaller den äldsta mera omfattande bebyggelsen vara placerad från mitten av 1200-talet. Platsen var även attraktiv under 1300-talet, eftersom en hög andel protostengods och äldre glaserat rödgods påträffats i samma lager (Fig. 2). Att 1300-talet är frekvent representerat har även stöd i det förhållandevis höga antalet skånekannor i kv. Lovisa. Liksom kv. Christina så har munkansikte på en kanna i äldre glaserat rödgods påträffats.

Det senmedeltida och efterreformatoriska materialet är högre på kv. Lovisa än kv. Christina och det förekommer keramik fram till modern tid. Bland annat har jydepotter och fat i yngre glaserat rödgods påträffats. Rörskåft tillhörandes trefotsgrutor i yngre glaserat rödgods har daterats till 1500- och 1600-talen.

#### **Kv. Pernilla 1-2 (År 1984). LUHM 30804**

Vid undersökningen i kv. Pernilla under 1984 påträffades 1866 keramikskärvor med en total vikt av 21,3 kg. Den äldsta keramikskärvan är sannolikt neolitisk (F312). Till tidigmedeltid kan en skärva östersjökeramik och tre skärvor äldre reduktionsbränt gods förläggas. Dateringen av dessa skärvor är osäker, men östersjöskärvan har sannolikt tillhört ett lock (F702) från 1000-talet eller från första hälften av 1100-talet. Liksom på kv. Lovisa kan fyndet av östersjökeramik inte sättas in i någon större kontext, utan keramiken utgör en isolerad förekomst. Man kan vidare konstatera att andelen drejat reduktionsbränt gods är låg, vilket tyder på att bebyggelsen under 1200-talets första hälft varit sparsam eller obefintlig. Bebyggelsen på kv. Pernilla kan därmed förläggas till samma tid som kv. Lovisa, det vill säga från mitten av 1200-talet. Fördelningen av skånekannor i äldre glaserat rödgods och tummade bottenkanter är även identiska mellan de båda undersökningarna. Det skall vidare noteras att de enda fynden av importerat äldre vitgods påträffades i kv. Pernilla. Keramiken hade sannolikt framställts i nuvarande Frankrike.

Även under senmedeltid och efterreformatorisk tid uppvisar keramiken från kv. Pernilla flera likheter med materialet från kv. Lovisa. De olika godstyperna följs åt och bland annat är andelen stengods exakt lika hög (Fig. 2).

De yngsta fynden från kv. Pernilla utgörs av fat i yngre glaserat rödgods, jydepotter, fajans samt stengods från Westerwald som kan dateras till 1600-talet. Dessutom har från denna tid en ljusstake (F138) i yngre glaserat rödgods påträffats

#### **Kv. Ziska 5 (År 1986). LUHM 30625**

Vid undersökningen i kv. Ziska under 1986 påträffades 1045 keramikskärvor med en total vikt av 14,8 kg. Till skillnad från de övriga lokalerna har ingen förhistorisk eller tidigmedeltida keramik påträffats. De äldsta fynden utgörs därmed av drejat reduktionsbränt gods och av äldre glaserat rödgods. Dateringen av dessa godstyper är osäker, men det är troligt att även denna keramik är från mitten eller senare delen av 1200-talet. Andelen protostengods är likartad med de övriga undersökningarna, vilket tyder på att keramiken inom dessa lokaler likartad. Man kan däremot konstatera att antalet skånekannor i äldre glaserat rödgods är högre än kannor med tummade bottenkanter. Detta kan vara en indikation på att 1300-talet är rikligare representerat, och i förlängningen att bebyggelsen inom kv. Ziska

etablerats något senare än på kv. Lovisa och Pernilla. Keramiken från kv. Christina är dessutom ännu något äldre.

Man kan också konstatera att 1400-talet och framåt är rikligare på kv. Ziska än de övriga lokalerna. Bland annat finns här en mycket högre andel yngre glaserat rödgods, men även fynd av flera stengodsproduktioner indikerar detta. Bland annat har Siegburg, Frechen, Raeren och Westerwald identifierats. Rörskäften tillhörandes trefotsgrutor i yngre glaserat rödgods har daterats från mitten av 1500-talet och framåt.

Man kan notera att den yngsta keramiken från samtliga undersökningar framkom inom kv. Ziska. Skärvorna utgörs bland annat av fat av yngre glaserat rödgods, jydepotter, majolika och yngre glaserat vitgods.

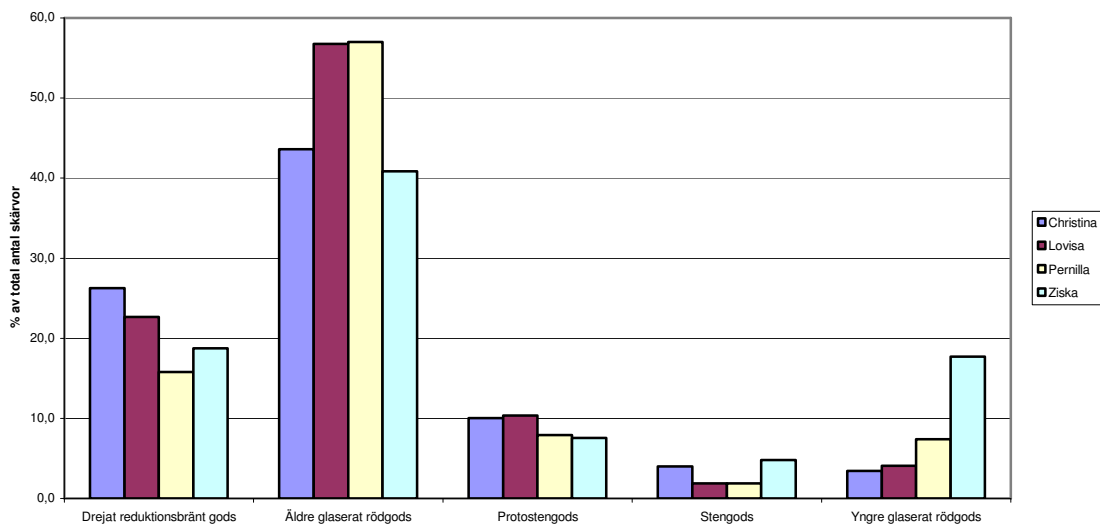


Fig. 2. Fördelning baserad på antalet skärivor på de vanligaste hög- och senmedeltida Godstyperna från undersökningarna i Ystad.

## Avslutning

Keramiken från fyra lokaler i Ystad har registrerats för att få en djupare kunskap om de tidiga Ystad och dess föregångare. Med hänsyn till att materialet är omfattande har endast en grundlig genomgång varit möjlig. Trots detta visar studien att de fyra lokalerna inte är identiska.

Keramiken från kv. Christina är sannolikt från första hälften av 1200-talet och framåt, medan materialen från kv. Lovisa och kv. Pernilla är mer eller mindre identiska. Dessa kan i tid förläggas samtidigt som de första skriftliga källorna om staden. Det vill säga från mitten av 1200-talet. Dessa material uppvisar genom högmedeltid, senmedeltid och efterreformatorisk tid likartade material. Det är möjligt att, med hänsyn till att en kanna med munkansikte påträffats på kv. Lovisa, att detta påvisar ett något högre kvalitativt material än keramiken från kv. Pernilla. Det yngsta materialet, som kan vara från mitten eller senare delen av 1200-talet är det från kv. Ziska. Detta material är dessutom det material som går längst fram i tid. Keramiken under 1200-talet förefaller i mycket hög grad vara importerad. Från 1300-talet uppträder flera skånekannor i äldre glaserat rödgods, och dessa är som namnet indikerar en lokal skånsk produkt.

Studien av keramiken från Ystad får anses vara en förstudie, och de fyra materialen innehåller ytterligare en stor mängd information som kan ge oss mera kunskap om framför allt hög- och senmedeltidens Ystad.

## Litteratur

Brorsson, T. 2007. Keramiken från Genarp. I. Karlsson, M. & Lenntorp, K.-M. Genarps bytomt. Rapport över arkeologisk slutundersökning 2006. Kulturens rapporter nr 2. Lund

## Rapporter från Ceramic Studies, Sweden / Kontoret för Keramiska Studier

- Nr 1           Godsanalys av keramik från sju lokaler inom Naturgasprojektet i Bohuslän, samt från Tega Prästgård i Ytterby sn. – en studie av framställningsteknik och kärlgods under senneolitikum, yngre bronsålder och äldre järnålder.
- Nr 2           Godsanalys av tredje gruppens keramik – en studie av keramik från Torslunda, Tierp sn, Uppland
- Nr 3           Lerbottnar från 1100- och 1200-talen. Analys av råleror som ett bidrag till lerbottnars funktion. Kv. Liljan, Malmö, Skåne
- Nr 4           Gudomliga skärvor – en inblick i ett andligt mellanolitikum. Analys av keramik från gånggriften i Västra Hoby, Kävlinge, Skåne
- Nr 5           Termiska analyser av bränd lera från ugnar i Norra Hyllievång, Malmö, Skåne
- Nr 6           Hällristningens keramik – en inblick i keramiken från hällristningen samt boplatsen i Tossene, Tossene sn. Sotenäs kn, Bohuslän
- Nr 7           Termiska analyser av sandprover från gravfältet i Odberg, Larvik kommun, Vestfold, Norge
- Nr 8           A Scandinavian pot from a grave at the Viking age settlement Timerevo, Russia  
- a study of the ware as a contribution to the interpretation of the pot
- Nr 9           Täljstensmagrad keramik från Rämne i Bohuslän
- Nr 10          Vikingatida keramik från Säby, Vintrosa sn. Närke - Analys av kärlgods från fyra krukor
- Nr 11          Klockbägarkeramik från Bejsebakken, Aalborg, Danmark. Analys av gods och hantverksteknologi.
- Nr 12          Keramik från Gyllins Trädgårdar, Husie, Malmö. En studie av keramik från övergången mellan tidig- och mellanolitikum samt förromersk järnålder.  
Termiska analyser  
Konserveringsrapport
- Nr 13          Gropkeramik från Strålsjön i Nacka sn. Södermanland. Analys av kärlgods och lokal rålera.
- Nr 14          Analyses of pottery from Area A, B and C at Monte Polizzo, Sicily. Pottery from the 6<sup>th</sup> century BC.  
- Ware analyses and chemical analyses
- Nr 15          The pottery craft at Büssow and Penkun near Storkow in Vorpommern, Germany  
- Ware analyses and chemical analyses of Slavonic vessels and Harte Grauware
- Nr 16          Godsanalys av stridsyxkeramik från Bunkeflostrand, Bunkeflo sn, Malmö
- Nr 17          Analys av rituellt nedlagda lerkulor från Göteborg 66, Kallebäck, Göteborg
- Nr 18          Medeltida keramik från Ystad – en studie av material från fyra undersökningar.